



**Middelfart**  
KOMMUNE

# Biodiversitetsstrategi





# Indholdsfortegnelse

Indledning	3
Baggrund	3
Strategiens opbygning	4
Strategiske målsætninger	4
Retningslinjer	4
Indsatsområder	4
Alsidigt samarbejde	5
Målsætninger for alsidigt samarbejde	5
Kyst- og marinnatur	6
Målsætninger for kyst- og marinnatur	6
Skovenes natur	7
Målsætninger for skovenes natur	7
Ådalenes natur	8
Målsætninger for ådalenes natur	8
Agerlandets natur	9
Målsætninger for agerlandets natur	9
Byernes og infrastrukturens natur	10
Målsætninger for byernes og infrastrukturens natur	10



Udarbejdet af Middelfart Kommune, Natur og Miljø 2020  
Vedttaget af Byrådet d. 7.12.2020

## INDLEDNING

Ordet "biodiversitet" betyder "forskelligartet". Ordet bruges i dag om naturens variation i forskellige niveauer som gener, arter og økosystemer. Højt artsantal og variation samt sjældenhed er parametre for høj biodiversitet.

Formålet med denne strategi er at øge biodiversiteten i Middelfart Kommune.

Udarbejdelsen af denne biodiversitetsstrategi blev indledt i dialog med både kommunens Naturudvalg, Grønt Råd samt kommunens Miljø- og energiudvalg. Desuden inddrages input fra udarbejdelsen af Plan og Bæredygtighedsstrategien. Dialog og samarbejde vil være den røde tråd i udmøntningen af strategien.

Vi vil som kommune gå forrest i driften af vores egne arealer og samarbejde med alle - også dem som umiddelbart ikke selv kommer på banen. Dialog og meningsudveksling gør os alle klogere. Der er behov for at så mange som muligt trækker på samme hammel, hvis vi vil komme i mål. Sammen skaber vi broerne til fremtidens rige natur.

## BAGGRUND

Der er stor enighed om at menneskelig påvirkning er årsag til et så stærkt fald i naturens biodiversitet, at det betegnes som en masseuddøen.<sup>1</sup>

Årsagerne er:

- Habitatødelæggelse og mangel på levesteder
- Udbredelsen af invasive arter
- Overudnyttelse - fangst, jagt og fiskeri

I Danmark er den dominerende faktor mangel på levesteder og spredningsmuligheder – og det gælder også her i Middelfart Kommune. Desuden bidrager vores forbrug af fx fødevarer, især animalske produkter, til stor nedgang i biodiversitet udenfor kommune- og landegrænsen.

Middelfart Kommune rummer unikke natur- og landskabskvaliteter: Lillebælt, kystområder, skove, ådale og agerland. Men forekomst af de mere sjældne og truede arter er i tilbagegang. Årsagen er at naturlige processer er erstattet af menneskelig nyttiggørelse i større eller mindre grad. Det gælder såvel byggeri og asfaltering som intensivt landbrug, skovbrug, råstof- og vandindvinding, have- og parkdrift o. lign. Truslerne mod biodiversiteten vil der ikke blive fokuseret yderligere på i herværende strategi, da det er handlingerne, der skal gøre forskellen.

Centralt i forvaltningen af biodiversitet ligger beskyttelse og bevaring af hjemmehørende arter. Generelt er der knyttet flere organismer til en hjemmehørende arts livscyklus og dermed en højere biodiversitet. Klimaændringer vil også påvirke arternes fremtidige udbredelse.

For at give vores efterkommere mulighed for at nyde naturens rigdom og opfylde internationale konventioner, er det nødvendigt, at vi alle overvejer om vores påvirkning er nødvendig, og om vi kan prioritere mere plads til naturens egne processer. Dermed kan vi også gøre naturen mere robust mod fx fremtidige klimaændringer. FN's biodiversitetskonvention sigter bl.a. mod at reservere 17 % af landarealet til beskyttelse af biodiversiteten.

Nogle arealer skal prioriteres til byggeri, fødevarer- og træproduktion samt sikker infrastruktur. Men er det nødvendigt at dyrke lavbundsarealer helt ud til vandløbet? Holde græsset tæt og kortklippet alle steder, så ingen blomster blomstrer? Rydde op og fjerne blade, kvas, grene og væltede træer? Er der flere arealer, der kan blive mere naturlige eller holdes helt urørt med fri udvikling i artssammensætning over tid? Middelfart Kommune mener, at der er og skal være plads til mere biodiversitet – derfor denne strategi.

Middelfart Kommune mener, at der er og skal være plads til mere biodiversitet – derfor denne strategi.

<sup>1</sup>FN's biodiversitetspanel, IPBES rapport maj '19 (<https://www.ipbes.net/news/Media-Release-Global-Assessment>)





## BIODIVERSITETSSTRATEGIENS OPBYGNING

Denne strategi samler retningslinjer og målsætninger fra Kommuneplan og -strategi. Herudfra er der udvalgt 6 indsatsområder, der hver betegnes som særkender for Middelfart Kommune. Hvert indsatsområde beskrives med tilhørende målsætninger og handlinger.

Handlingerne skal skabe de fysiske forandringer, der kan medvirke til at bremse biodiversitetens tilbagegang. Den aktuelle oversigt over handlingerne vedlægges biodiversitetsstrategien som bilag. Bilaget er dynamisk og vil mindst to gange årligt blive opdateret med de igangværende og planlagte handlinger på baggrund af beslutninger og bevillinger.

## STRATEGISKE MÅLSÆTNINGER

Der lægges op til følgende målsætninger i "Plan og bæredygtighedsstrategien":

- Sætte turbo på naturen og bidrage relevant til at opfylde FN's 17 verdensmål
- Standse tabet af biodiversitet og bidrage til IUCN målsætningerne<sup>2</sup>
- Forbedre eksisterende natur
- Skabe nye levesteder
- Forbedre forståelse for og indsigt i emnet
- Samle kræfterne i fællesskab, give rum til forbedring, råd og vejledning

## RETNINGSLINJER

Retningslinjerne beskriver, hvordan Middelfart Kommune – overordnet set – vil arbejde for at gennemføre strategiens målsætninger.

Vi vil...

- Beskytte det uerstættelige
- Gå forrest på egne arealer

<sup>2</sup>Toneangivende uafhængig international organisation for naturbevarelse (<https://www.iucn.org/>). Medlem af FN.

- Fremme naturlige processer og tilstande
- Understøtte lokale initiativer
- Indregne klimaforandrings betydning for artsudbredelsen

## INDSATSOMRÅDER

En forudsætning for at strategien får positiv effekt på biodiversiteten er, at både kommune, erhvervsliv, foreninger og borgere løfter i flok. Derfor er den overordnede indsats "Alsdigt samarbejde" beskrevet i selvstændigt afsnit.

Der vil herunder blive arbejdet med følgende indsatsområder i Middelfart Kommune:

- Kyst- og marinnatur
- Skovenes natur
- Ådalenes natur
- Agerlandets natur
- Byernes og infrastrukturens natur

I det efterfølgende er hvert indsatsområde beskrevet individuelt, med tilhørende generelle målsætninger.

Hvert af de 5 indsatsområder er illustreret med en række arter, både typiske og nogle mere sjældne. Fælles for dem er at de har deres levested i indsatsområdet - og findes i Middelfart kommune.

## MILJØVURDERING

Efter Lov om miljøvurdering af planer, programmer og af konkrete projekter (VVM) skal kommunen træffe afgørelse om, hvorvidt bl.a. kommunale planer og programmer er omfattet af kravet om miljøvurdering.

Som følge af en screening efter lovens § 8 vurderes det, at de miljømæssige konsekvenser af Biodiversitetsstrategien er af en sådan karakter, at udarbejdelse af en egentlig miljøvurdering ikke er nødvendig.



## ALSIDIGT SAMARBEJDE

Nedgangen i biodiversiteten kan ikke alene bremses af de offentlige institutioner. Det nødvendige omfang af indsatsen kræver, at mange flere involveres og inddrages i at vælge en mere biodiversitetsvenlig arealanvendelse – og så er det også meget sjovere at løse opgaver i et fællesskab.

Middelfart Kommune har en lang tradition for at inddrage borgere, organisationer, foreninger og arbejdsmarked i sine beslutningsprocesser. Denne strategi er et godt eksempel på fortsættelse af denne tradition. Inden strategiens første ord var skrevet, havde både Middelfart Kommunes Naturudvalg og Det Grønne Råd, over flere møder, givet deres mangeartede meninger og holdninger til kende, om hvilke indsatser der skulle prioriteres.

Den inddragende proces omkring biodiversitet i Middelfart Kommune fortsættes, når ord skal blive til handling. Kommunen vil samarbejde med alle, der

ønsker at fremme biodiversiteten. Men samarbejdet med nogle grupper kan være særligt givende for biodiversiteten.

Land- og skovbrugsarealet udgør langt størstedelen af kommunens samlede areal (ca. 68 %) og lodsejerne i det åbne land er derfor selvsagt en vigtig partner. Private haver og grønne områder omkring industri/erhverv udgør en mindre del, ca. 3-4 %, men alligevel mange millioner kvadratmeter grønne områder spredt i hele kommunen. Med små ændringer – og uden store økonomiske konsekvenser – kan de private grønne områder også være en vigtig brik i puslespillet mod en bedre biodiversitet.

Formidling af viden og udbredelse af forståelsen for naturens mangfoldighed er grundlæggende i forhold til at få befolkningen med til indsatser, der øger biodiversiteten.

## MÅLSÆTNINGER FOR ALSIDIGT SAMARBEJDE

- Engagere borgere, organisationer, foreninger og arbejdsmarked i etablering af levesteder
- Handlungsplaner laves i dialog med direkte involverede parter
- Identificere nuværende lokale aktører. Udvikle og forstærke samarbejdet om lokale planer og handlinger der har positiv effekt på biodiversiteten
- Mindst to gange om året have biodiversitet, status og forslag til nye handlinger på dagsorden i relevante samarbejdsfora, organisationer, råd og udvalg
- Udbrede viden og vejlede om biodiversitet internt i kommunens administration og drift
- Formidle viden om biodiversitetsvenlige tiltag:
  - Skrevne ord i foldere og hjemmeside
  - Foredrag
  - Temastand på offentlige arrangementer, fx Naturens Dag, Folkemøde om Klima osv.
- Bruge naturvejlederne som ambassadører og inspiratorer for tilhørernes lyst til at involvere sig i biodiversitet
- Målrette informationsmateriale og -kampagner til børn og unge i samarbejde med daginstitutioner, skoler og uddannelsesinstitutioner, så biodiversitet kan komme på skemaet
- Planlægning og projektdeltagelse på tværs af kommunegrænsen





## KYST- OG MARINNATUR

Den lange kystlinje er et særkende for Middelfart Kommune. Kysten rummer store og varierede naturværdier – fra stenede strande, over strandenge og røskove til skrænter og klinter. Mange naturområder og levesteder på kysten vil komme under pres, når havvandstanden stiger på grund af klimaforandringer. Menneskets udnyttelse af landskabet gør, at der ikke er plads til, at kystnaturen kan udvikle sig ind i landet.

Der er behov for større sammenhængende naturarealer for at sikre naturtyper og levesteder, som baserer sig på naturlige økologiske processer og kan opnå en højere biodiversitet.

Havet rummer store naturværdier og en stor variation af naturtyper. Naturen under vandet får

dog ofte ikke så meget opmærksomhed – det gør den i Middelfart Kommune.

Lillebælt er et unikt marint landskab, hvor saltvand fra Kattegat møder brakvand fra Østersøen. Den snævre passage gør, at der nås store strømhastigheder. Lillebælt har en stor variation i dybder og i naturtyper og levesteder. Bæltet huser en særligt tæt bestand af marsvin.

En del af Lillebælt er internationalt beskyttet i det europæiske Natura 2000-netværk, særligt for at sikre områdets forekomst af marine naturtyper samt sikre Lillebælt som levested for en række kystfugle, både yngle- og trækfugle.

## MÅLSÆTNINGER FOR KYST- OG MARINNATUR

- Middelfart Kommune arbejder aktivt for udviklingen af Naturpark Lillebælt, der har beskyttelse af den marine natur som ét af sine hovedformål
- Middelfart Kommune vil arbejde aktivt for en bedre beskyttelse af levesteder og naturtyper i og ved Lillebælt
- Variationen af marine levesteder øges. Der skal arbejdes på at genskabe ålegræsenge, som naturtype, som levested og som fourageringsområde for vand- og kystfugle, og Der skal etableres flere stenrev og andre levesteder for fisk og fiskeyngel
- Der skal skabes flere egnede levesteder til kystfugle samt for de to paddearter strandtudse og springfrø, som findes i enkelte bestande i kommunen
- Der skal skabes større sammenhængende naturarealer langs kysten med ekstensiv pleje, der sikrer en mosaik af levesteder. Der skal arbejdes for at sikre arealer til fortsat naturudvikling ved kysten







## SKOVENES NATUR

I Danmark er den dominerende, naturlige vegetation en varieret, flerartet skovtype. De gamle skove er nogle af de mest artsrige økosystemer, der findes. To tredjedele af alle danske arter af planter, dyr og svampe er knyttet til levesteder i skove. De mest truede arter er knyttet til meget gammel blandet løvskov med vådområder, skovlysninger, veterantræer og dødt ved.

Urskov har den højeste biodiversitet. De mange arter med varierende aldre skaber et højdynamisk økosystem med mange levesteder. Alle skove i Danmark bærer dog i dag præg af mange generationers stræben efter gavntre. Dette har bevirket en ubalance i den naturlige dynamik: Alders- og artsfordeling, konkurrenceforhold mellem arter,

lysforhold, manglende dødt ved, uønskede arter m.fl.. Urskov kan ikke genskabes i Danmark, men man kan komme tæt på. Det kræver en omstillingsperiode at genskabe en naturlig balance i en kulturpåvirket skov.

Der er ca. 14 % skov i Danmark. I Middelfart Kommune er skovandelen 11 %. Middelfart Kommune ejer selv 356 ha skov, hvoraf en stor del er meget bynær. Godt 35 ha, svarende til ca. 10 % af det kommunale skovareal, er ved denne strategis vedtagelse udlagt som urørt skov. I Danmarks Nationale skovprogram fra 2018 er det målet, at mindst 10 % af skovarealet har natur og biologisk mangfoldighed som det primære driftsformål, herunder udlæg til urørt skov.

## MÅLSÆTNINGER FOR SKOVENES NATUR

- Øge biodiversiteten i de kommunale skove ved at udlægge 30 % af arealet til biodiversitetsformål herunder mindst 20 % som urørt skov, senest i 2030
- De resterende kommunale skove drives naturnært
- Det kommunale skovareal skal øges på en sådan måde, at det gavner biodiversiteten
- Arbejde for mere naturnær skovdrift og urørt skov i privatejede skove, igennem vejledning og frivillige aftaler







## ÅDALENES NATUR

Geologi, hydrologi, natur- og kulturpåvirkning har dannet den meget varierede natur i ådalene. Her er biodiversitetspotentialet flere steder meget højt. I Middelfart Kommune har vi eksempler på både meget naturlige ådale; fx Stor Å, øvre dele af Brænde Å og meget kulturpåvirkede; fx Større dele af Pave Bæk, Hybæk, Gremmeløkke Å mv.

Ådalen er en korridor for arter mellem havets marine natur og højlandets ferske og mere skovprægede natur. Mellem yderpunkterne findes overgangsformer, fx med varierende saltindhold (brakvand). Dette bidrager til endnu større diversitet i naturtyper og arter henover ådalens samlede forløb.

Ådalene er mange steder gennem de sidste knap 70 år blevet stærkt forandrede og inddraget i intensiv udnyttelse. Åerne er blevet gravet dybere, flyttet og udrettet, samtidig med at lavbundsarealerne i ådalene er blevet afvandet og opdyrket. Denne ensretning har reduceret diversiteten i naturtyper, levesteder og arter.

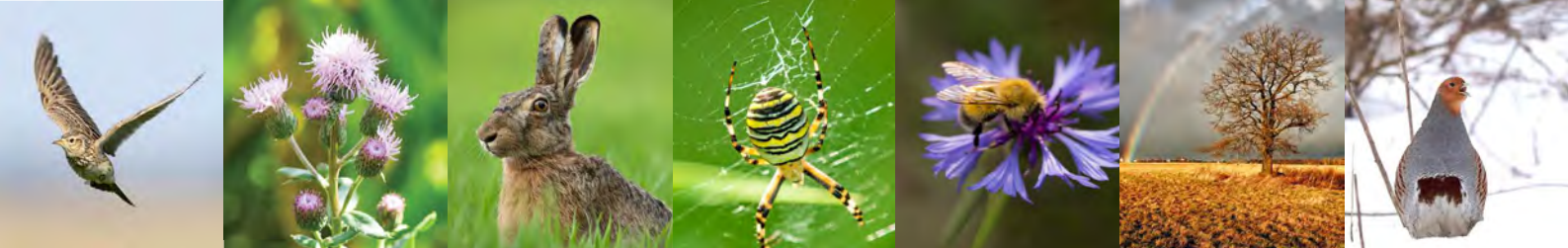
Genopretning af ådalenes lavbundsområder med naturlig hydrologi og vådområder kan medvirke til at mindske næringsstofudledningen til kystområderne og dermed også få en positiv effekt på biodiversiteten i kystnære havområder.

## MÅLSÆTNINGER FOR ÅDALENES NATUR

- Skabe mere naturlige vandstandsforhold og afvanding
- Øge naturarealet og -kvaliteten på lavbundsgrunde med særlig fokus på de få, tilbageværende tørvejerde
- Øget biodiversitet i sammenhæng med etablering af kvælstofreducerende vådområder
- Forbedre fysiske forhold i vandløb. Prioritere indsatsen hvor vandløbet har bedst samspil med ådalen, fx i form af tilbagevendende oversvømmelse over større strækninger
- Øge længden af vandløbsstrækninger med skånsom vandløbsvedligeholdelse
- Arbejde for at skabe sammenhæng i form af korridorer mellem adskilte naturområder







## AGERLANDETS NATUR

I Danmark består hovedparten af landarealet af opdyrkede arealer. Agerlandet består både af marker i omdrift og små naturområder samt småbiotoper, som ikke er beskyttet af Naturbeskyttelseslovens § 3. Agerland udgør 57 % af det samlede landareal i Middelfart Kommune. De små naturområder og småbiotoper udgør heraf kun ganske få procent.

Middelfart Kommune har et tydeligt landbrugspræg med mange mindre og delvist isolerede naturområder. De små naturområder og småbiotoper er vigtige for opretholdelsen af biodiversiteten. De fungerer som trædesten for spredning af arter og som levested, skjulested, redeplads og overvintringssted for de arter, der er tilbage i agerlandets natur.

Små naturområder og småbiotoper er læhegn, diger og markskel, jordvolde, markveje, grøfter, gravhøje, græsmarker, brakarealer, markvildtstriber og mindre beplantninger. Agerlandet er blandt andet levested for arter som agerhøns, lærker, viber, harer og rådyr. Mange insekter finder også deres føde i de små naturområder og i småbiotoperne i agerlandet.

Udtagning og fastholdelse af u-dyrkede bræmmer, randzoner og brakmarker omkring beskyttet natur kan fungere som en bufferzone for gødning og kemiske bekæmpelsesmidler. Det er afgørende for biodiversiteten, at udtagningen gøres langvarig og helst permanent. Der kan desuden være store synergieffekter ved at udtage lavtliggende marginaljorde i forbindelse med vandmiljø, grundvand og klima.

## MÅLSÆTNINGER FOR AGERLANDETS NATUR

- Kommunale landbrugsarealer drives pesticidfrit og forpagtere udnytter de til enhver tid gældende regler for udlæg af områder til biodiversitetsvenlige tiltag på dyrkningsfladen
- Skabe flere levesteder, yngle- og fødesøgningsområder for de planter og dyr, der er i tilbagegang i agerlandet
- Flere lodsejere benytter mulighederne for biodiversitetsvenlige tiltag på dyrkningsfladen
- Skabe flere dyrkningsfrie bræmmer omkring og i nærheden af sårbare naturområder som bufferzone for gødning og kemiske bekæmpelsesmidler
- Arbejde for at skabe sammenhæng i form af korridorer mellem adskilte naturområder







## BYERNES OG INFRASTRUKTURENS NATUR

Middelfart Kommune er præget af vækst, både på befolkningstal og erhverv. Væksten nødvendiggør udvikling og udvidelse af byerne.

Den natur, der findes i byerne, ved veje og jernbaner, er det, vi kalder by- og infrastrukturnatur. Naturen i byen er typisk præget af udnyttelse og tager traditionelt form at klippede græsplæner, enkeltstående træer og spredte, renholdte blomsterbede. Den natur i by og infrastruktur, der ikke er under menneskelig kontrol, har indfundet sig på uudnyttede arealer.

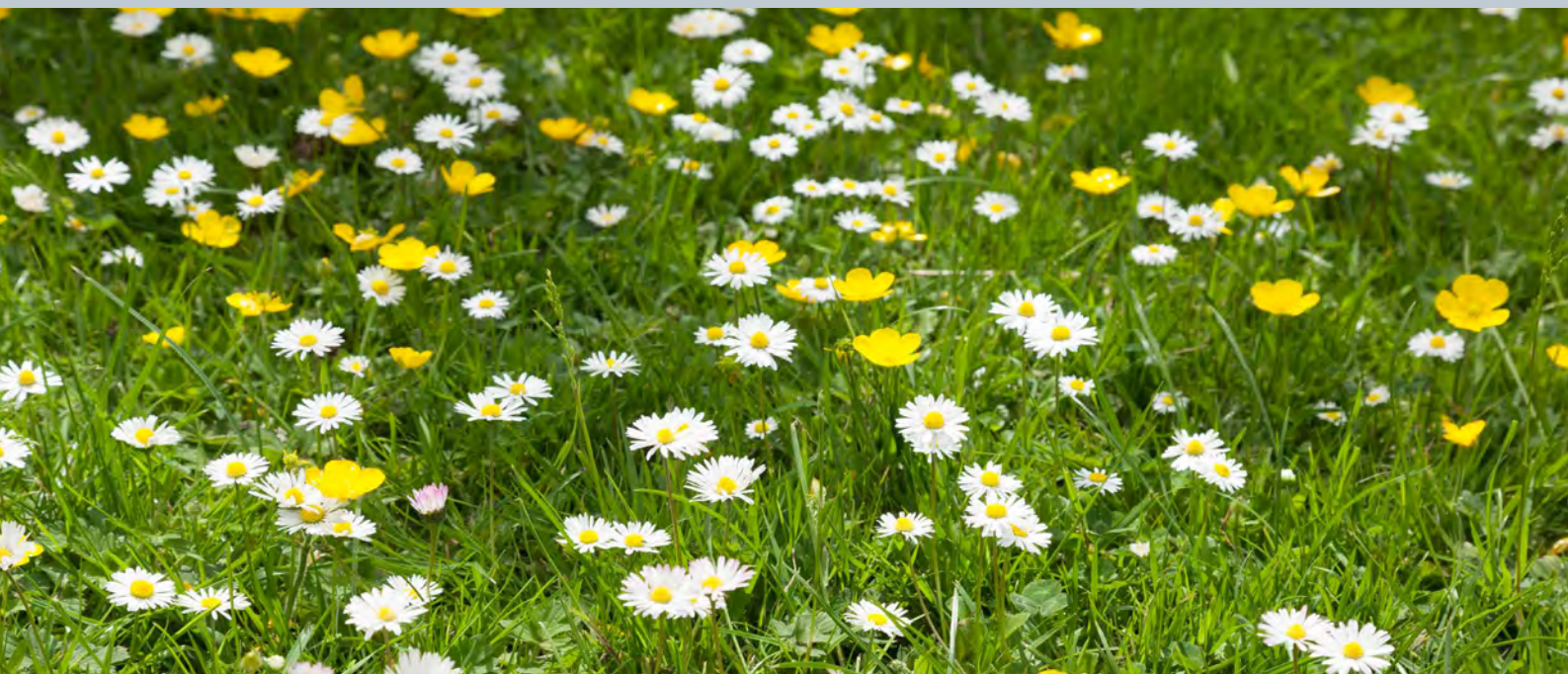
Dele af naturen i by og infrastruktur adskiller sig betydeligt fra haver og klippet græs. Denne natur findes mest udbredt ved banearealer, men kan potentielt også findes på industriområder og ved

veje, hvor der ikke er muld over råjorden, og hvor vedligeholdelsen begrænser sig til maksimalt én årlig slåning. Denne naturtype er præget af en drift, der ikke lægger vægt på æstetik, men på behovet for et åbent areal og udgør en særlig naturtype i byrummet.

Den tæmmede og omhyggeligt passede natur i byerne er ikke god for biodiversiteten. Det, mange opfatter som rod, er oftest de steder, hvor vi finder levestederne. At tilpasse plejen og lade hjemmehørende og blomstrende plantearter – ofte kendt som ukrudt – få plads, øger byens artsdiversitet. Det giver flere levesteder til insekter, der lever på de hjemmehørende planter. Bunker af sten, grene og/eller kompost kan give livsvigtige skjul til insekter, padder og mindre pattedyr.

## MÅLSÆTNINGER FOR BYERNES OG INFRASTRUKTURENS NATUR

- Der skal indtænkes plads til permanent natur i eksisterende og nye kommunale anlægsprojekter
- Beskytte og forbedre eksisterende levesteder i byer, langs veje og ved banearealer, herunder veterantræer, blomsterrige vejkanter og næringsfattige arealer
- Der skal skabes nye levesteder på grønne fællesarealer og i private haver
- Større opmærksomhed på hvad den enkelte borger selv kan gøre for at øge biodiversiteten









## Vil du vide mere?

Kontakt:  
Natur & Miljøforvaltningen  
Nytov 9  
5500 Middelfart  
[www.middelfart.dk](http://www.middelfart.dk)

